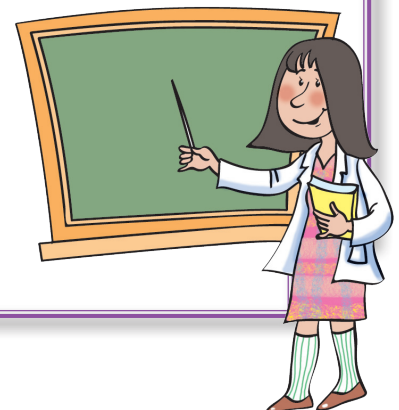


# SUGERENCIAS PARA EL PROFESOR

## Estándares Básicos de Competencias en Lenguaje

En esta cartilla están presentes todos los estándares del área:

- Producción de textos orales en situaciones comunicativas: debates y exposiciones.
- Producción de textos escritos que responden a diversas necesidades comunicativas, y que siguen un procedimiento estratégico para su elaboración: en esta cartilla los estudiantes escriben un ensayo.
- Comprensión de diversos tipos de texto, utilizando algunas estrategias de búsqueda, organización y almacenamiento de la información; para la elaboración del ensayo, los estudiantes leen distintos tipos de texto: tomados de Internet, de entrevistas, de libros, de revistas, de testimonios orales, de tradiciones literarias y culturales; además, describen la especificidad de cada tipo de información y deciden cuál tomar para su cometido.
- Elaboración de hipótesis de lectura acerca de las relaciones entre los elementos constitutivos de un texto literario, y entre este y el contexto: los textos literarios que se usan (cuentos, trabalenguas, poemas, dichos, retahílas, mitos, coplas, refranes) siempre se exploran en la particularidad de su lenguaje (sus elementos constitutivos y diferenciadores) y en relación con el contexto.
- Caracterización de los medios de comunicación masiva y selección de la información que emiten, para utilizarla en la creación de nuevos textos: en los ensayos de la cartilla se pide explícitamente la



referencia a los medios masivos, tratando de ponderar la especificidad de cada medio, y el punto donde su información puede resultar relevante para los intereses del estudiante.

- Caracterización del funcionamiento de algunos códigos no verbales con miras a su uso en situaciones comunicativas auténticas: se traen a cuento distintos tipos de imágenes como parte de la información acerca de la cual el estudiante tomará decisiones para la elaboración de su ensayo.
- Conocimiento y análisis de los elementos, los roles, las relaciones y las reglas básicas de la comunicación para inferir las intenciones y expectativas de los interlocutores, y hacer más eficaces los procesos comunicativos. Este es casi un principio del funcionamiento de los debates que constituyen el eje de la propuesta de construcción de conocimiento en el área.

### **Explicaciones y comentarios**

- El área de lenguaje se ocupa no de explicar y trabajar sobre un objeto que está “afuera”, sino que trabaja sobre el instrumento mismo del trabajo, sobre aquello que hace humanos a los humanos. De manera que estaría bien entender en qué consiste el lenguaje. El lenguaje no nos sirve para expresar los pensamientos... sino para pensar. No nos sirve para comunicarnos, sino para crear la sociedad en la que puede haber o no comunicación.
- Puede decirse que la posibilidad de inventar con el lenguaje —desde instrumentos que no hay en la naturaleza, hasta sociedades complejas y creaciones artísticas— está dada porque este significa en ausencia de las cosas; las suplanta. La creación de las diversas culturas, el uso lúdico del lenguaje y el conocimiento tienen lugar gracias a esa característica. Esto se ve con algún resplandor en el uso del lenguaje que tiene lugar en los dichos, en los trabalenguas y en todas esas formas que aquí se exploran, y que ubican a los hombres como inventores que se divierten con su instrumento. Esta dimensión no deja de estar presente en los usos aparentemente más “serios” del lenguaje.

- En esta cartilla, y de aquí en adelante, se implementa la idea del lenguaje como posibilidad del conocimiento humano. Los niños ya no verán el lenguaje sólo como la posibilidad del vínculo, sino como una acción volcada también sobre sí mismo. Un manejo acertado del lenguaje (oral y escrito) es la clave del éxito en la escuela, en todos sus niveles hasta la profesionalización, si fuera la opción escogida por los (o al menos por algunos) niños. En esta cartilla, esto se materializa en la elaboración de un ensayo. Por supuesto que el maestro es libre de cambiar el tema, si tiene mejor material, si puede mover a los estudiantes a buscar otras fuentes, si en la vereda se facilita más otro tópico, etc. El fin es la elaboración escrita, a la que hay que exigirle el máximo rigor del que sean capaces los estudiantes.
- Como en el área se ha impulsado una comprensión semántica del lenguaje, por encima de una comprensión teórica, hablamos de eventos, agentes, pacientes e instrumentos. Recuérdese que esta terminología se justifica en la medida en que no hay una traducción uno a uno entre evento y verbo, entre agente y sujeto de la frase, entre paciente y objeto directo, etc. Aquí se avanza un poco más, proponiendo que las frases pueden articular de manera distinta estas funciones semánticas. Siempre es rastreable la estructura semántica en la estructura gramatical específica, en la cual se materializan unos cambios que provienen de propósitos y de rasgos del contexto. Se proponen varias interpretaciones posibles con el fin de mostrar que se trata de una posibilidad de análisis que admite cierta flexibilidad para que los niños propongan sus elaboraciones. Se exploran ejemplos más complejos. El maestro puede ejercitarse en el modelo y usar los materiales que desee, incluso prescindiendo de los que se sugieren en la cartilla.
- En esta cartilla ya aparecen estructuras supraoracionales, susceptibles de ser analizadas perfectamente con el modelo semántico. El análisis gramatical llega hasta el nivel de la frase, pero difícilmente ilustra un análisis del texto. Las muestras reales que los estudiantes enfrentan, por breves que sean, no son siempre del orden oracional, sino más bien del nivel textual, discursivo, que pide sus conceptos propios. Esto se seguirá ampliando en la siguiente cartilla y en el siguiente curso.

- La ubicación temporal del evento se da frente a la enunciación, frente al acto de proferir. Y estos tiempos no siempre coinciden con los tiempos verbales. Por ejemplo, el futuro en español no siempre tiene que ver con un tiempo posterior a la enunciación, sino que muchas veces se usa para marcar incertidumbre (“¿Estará en la casa?”). En nuestro español usamos muchas formas compuestas para marcar esa temporalidad. Igualmente, el presente a veces no expresa la simultaneidad entre enunciado y enunciación, sino más bien hábito, por ejemplo: “Almuerzo donde la vecina”, más que decir que estoy almorzando allí, quiere decir que lo hago con regularidad. Por razones como estas, ubicamos una temporalidad a nivel semántico, más clara para los estudiantes. Si como producto de la maduración de estas consideraciones el maestro ve la necesidad de hablar de los tiempos verbales de la gramática, está en libertad de hacerlo, toda vez que en ese caso se trataría de un paso adelante en la conceptualización de los estudiantes, y no de una serie de normas y nombres extraños y muchas veces de poco o ningún uso en la región (por ejemplo, enseñamos paradigmas verbales con el “vosotros”, que no se usa en Colombia, y en cambio no enseñamos el “vos” que sí es de uso corriente en varias regiones del país).
- Hablamos de la construcción del sentido a partir de la participación de los objetos en los eventos y en las relaciones. Además de los eventos, los objetos se relacionan entre sí por la posición, por ejemplo, sin que medie ningún evento (y sin embargo, para ello usamos verbos). Cuando decimos, “El lápiz está en la caja”, no se trata de ningún evento. Se trata de la ubicación espacial de dos objetos, tomado uno como referencia. En las relaciones también se nos introduce la causa, que nos lleva a relacionar varias oraciones en niveles mayores de construcción de sentido.
- Por último, es necesario ver cómo las palabras se interdefinen. En los campos semánticos, la oposición de las palabras define rutas de interpretación, independientemente de la referencia del vocablo. Es el caso de los prefijos des-, co-, sub-, pre-, inter-, re-, in-.

## **Materiales**

- Textos donde se use el lenguaje en función lúdica.
- Historias sobre el origen de palabras, el cambio de vocabulario, las razones de ciertas denominaciones, etc.
- Textos donde los muchachos puedan consultar con seriedad sobre el tema del ensayo que se decida.
- Libros con relatos cortos para intentar su análisis desde el modelo semántico. Ya no el análisis de frases, sino de textos completos.

Ministerio de Educación Nacional  
Calle 43 No. 57 - 14 Bogotá, D.C.  
Teléfono 222 28 00  
[www.mineduccion.gov.co](http://www.mineduccion.gov.co)